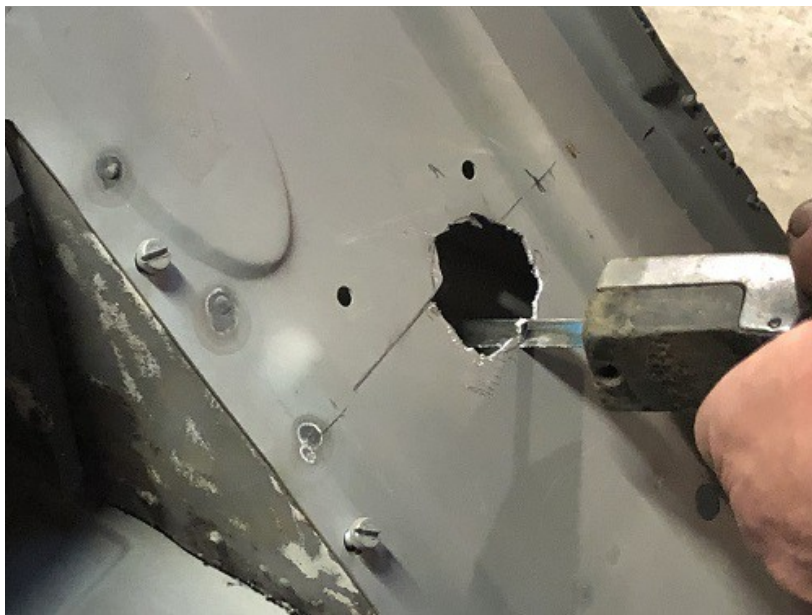




Donc tu te rappelles que le châssis est fini, ainsi que les trains roulants, bien joli magnifique.



La caisse est à 80% neuve et bien on commence à faire des trous...Mais c'est pour la bonne cause.

L'arceau doit arriver entre les cardans et les cylindres



Encore des étincelles, toujours des étincelles, à croire que tout ce qui concerne la Deuche c'est de tailler dans le lard. Non là on finit l'arceau



Il est évident que nous devons l'ajuster le plus fin possible...J'ai bien dit possible.
Mais ajuster un tube rond sur un autre tube rond, et bien je dirais qu'il y a des choses plus faciles à faire. Même pour des bricoleurs du dimanche.



Là on perce le chassis

Tu peut remarquer que la place est comptée entre la sortie de boîte et le cylindre. N'ai pas peur, la prochaine fois on découpe le chassis...



Bref là tu vois bien l'arceau qui traverse la caisse et qui renforce le châssis.

- Comme en 2CV cross ?

- Ah ben ça fait plaisir de voir au moins une personne qui connaît bien la musique



Tu sais que la 2CV est équipée d'une capote dont la solidité à l'abrasion est très en dessous du zéro absolu.
Donc le règlement t'impose un toit en tôle.



Alors toujours plus d'étincelles, pour le couper à la bonne dimension



Et voilà le travail et idéal pour faire du ski.

Bon, vu mon grand âge je préférerais éviter, ce genre de figure dans la mesure du possible.



Vu de l'intérieur tu vois bien l'arceau. Tout est en place et pointé, reste juste à le souder de façon définitive.

La prochaine fois comme je le disais on découpe le châssis.

- Mais il est neuf ce châssis...
- Et bien un peu de patience pour connaître la raison.
- Oui mais c'est quand la prochaine fois ???