

Les surprises continuent.

Il faut savoir que dans la mécanique, la bonne surprise ça n'existe pas. C'est une certitude.



Là les charnières de portes, ne ferment pas à cause du pied avant de l'arceau qui prend la moitié de la place.

Donc obligation de découper cette charnière très très généreusement.. Ce qui signifie par la même qu'il faut la renforcer très très généreusement par l'intérieur.

Oui, oui un oubli de notre part. C'est bien connu: On mesure plusieurs fois, on coupe qu'une fois.

Bilan: une après midi



Heureusement avec une popeuse pneumatique, c'est un jeu d'enfants de poser des rivets par dizaines.

En plus tu remarqueras que c'est des rivets aviation donc qui ne dépassent pas d'un iota le toit.

Bref prise d'air = zéro donc vitesse plus mieux d'avantage. Donc une voir deux secondes au tour de gagné. Le pied quoi !



un petit joint silicone en plus de la clé de joint pour une étanchéité parfaite. Et oui en Belgique, la pluie....

T'inquiète pas le surplus de joint partira avec le scotch.



Soudure complète du support de l'arceau de sécurité plus ponçage (pour faire beau, mais d'aucune utilité).

Tu as remarqué, enfin je l'espère, la position de travail particulièrement confortable...pour le dos et les genoux.... c'est ce qu'on appelle l'adaptation au poste de travail.



Comme tu l'as vu dans le chapitre précédent les serrures ne correspondent pas au cahier des charges du règlement.

Trop vieilles.

Et oui notre 2CV date de 1967. Pour t'éviter les calculs fastidieux elle a 56 ans, à 1 ou 2 jours près. Tu vas pas nous chinoiser pour:

Une paille.

La maladie des anciennes 2cv les portes s'ouvraient toutes seules en roulant. Comme il n'y avait pas de ceinture de sécurité...Imagines

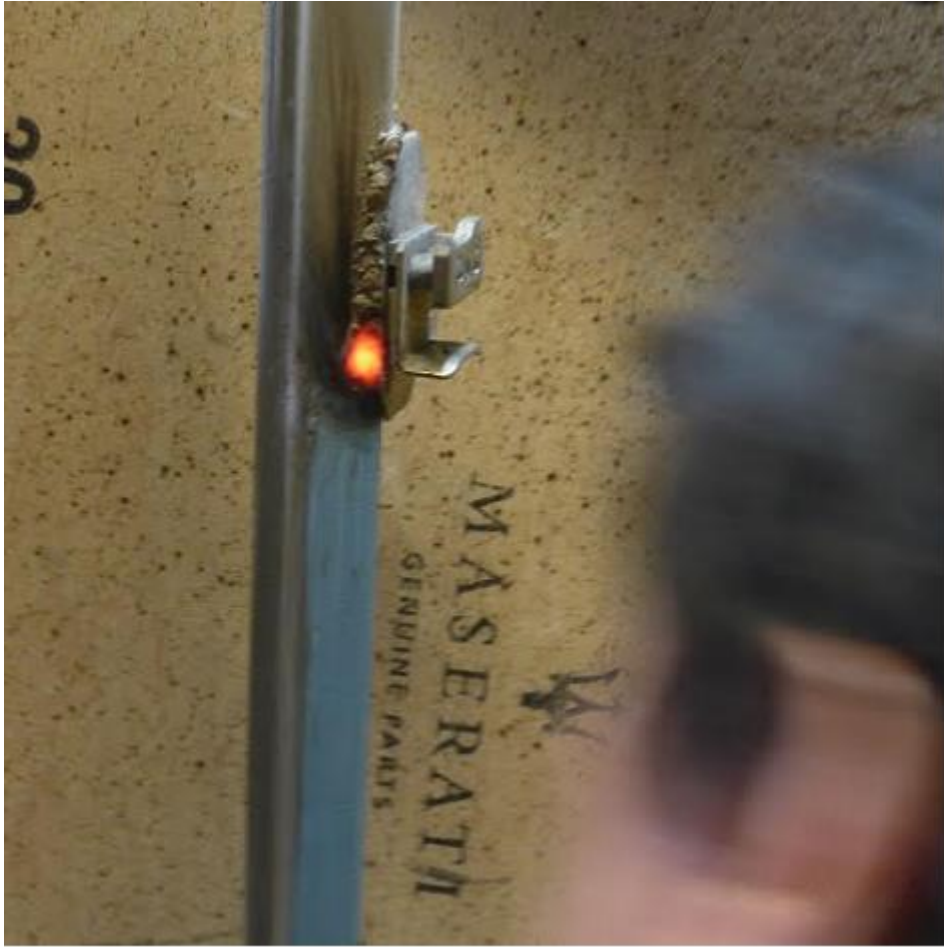
Bref on fait sauter les vieilles pour souder les nouvelles serrures. Malheureusement on a couper un peu plus que très, trop large.

Là encore pas de félicitations.

Donc obligation de découper une pièce de rafistolage.



Souder



Bien joli magnifique



Meuler et le tour est jouer. Encore des heures de perdues, mais bon c'est rien par rapport à ce qu'il nous attends



Maintenant nous touchons le summum.

L'arceau de sécurité est forcément plus efficace, s'il est au plus près de la caisse.

Voulant plus, plus que bien faire, plus avec un petit manque de réflexion, plus une petite erreur de calcul, plus une mise en oeuvre très légèrement approximative

Et bien la porte passager ne ferme pas. 🤔😱😭💣

Je sais que pendant la course, il n'y aura pas de passager, mais question courant d'air.

Et puis les commissaires techniques vont nous recalcr, sans coup férir, vite fait , méchamment fait.

Solutions ???

Je vous le demande ?

- On découpe tout le coté droit de la voiture pour l'écarter de 5 mn ? Imagines le boulot

- On découpe l'arceau ? là j'y pense même pas

- On va faire la sieste en espérant que le travail sera fait au réveil ?

Non, non tout simplement on écarte la porte de 5mn. Bon, là forcément, il va falloir doubler le joint d'étanchéité, forcément. Rappelle toi, la Belgique.

Je ne sais pas si tu as remarqué mais il n'y a jamais d'incendie de forêts chez eux...

Bref le problème est réglé



Ponçage pour déglacer , dégraissage sinon la peinture ne tient pas, une couche d'apprêt, peinture final et là c'est promis, le chassis est fin prêt.

On le retouche que pour monter les durits de frein, le tuyau d'essence, les trains roulants, le moteur, la caisse et c'est fini... disons pour plus de clairvoyance: enfin presque.